



10 smaragdov



SMARAGDNA POT

Idrija · Cerkno · Tolmin · Kobarid · Bovec



Divje jezero

Povabilo na pot

Smaragdna pot združuje kraje in ljudi ob zahodni slovenski meji, obiskovalcem pa ponuja izjemno pestrost narave in bogastvo kulturne dediščine. Predvsem je to svet, ki ga je izoblikovala smaragdna reka Soča s pritokoma Idrijco in Vipavo. Na skrajnem severozahodu, vzdolž meje z Italijo in v neposrednem sosedstvu z Avstrijo, leži razgiban gorat svet Bovškega, Kobariškega in Tolminskega. Proti jugu svet postaja mehkejši. Valujoče gričevje Goriške se postopoma zlije v Furlansko nižino in soška ravnina se počasi izteka v Jadransko morje. V osrednjem delu pa se gorati svet Zgornjega Posočja spogleduje z Idrijsko-Cerkljanskim hribovjem, ki mu roko podaja pri Sveti Luciji – Mostu na Soči, ob slikovitem sotočju Idrijce in Soče. Tu je rodovitna zemlja nudila domovanje našim prednikom že v bronasti in železni dobi. Tu je vzcvetela t. i. svetolucijska kultura in se širila po dolinah naokrog. Tudi po poti, ki jo je davno pred tem prehodil neandertalec iz Divjih bab in v jami pod Šebreljami pustil neprecenljiv zaklad – koščeno piščal, danes najstarejše tovrstno glasbilo na svetu. Več deset tisoč let kasneje je v zgornjem toku Idrijce človek odkril še eno čudo narave – živo srebro, edino tekočo kovino na zemeljski obli. S pridom jo je izkoriščal celih petsto let. Idrijski rudnik je bil v času svojega delovanja vir napredka, zakladnica znanj in kalilnica tehničnih strokovnjakov.

Skifos, hrani
Tolminski muzejPiščal, hrani
Narodni muzej SlovenijeMost na Soči
in Tolmin

🚶 Od Idrije do Trente

Kolikor je tu narava lepa in vabljava, skrivnostna in čarobna, pa je do ljudi, ki jo naseljujejo, neizprosna. Na sončnih pobočjih visokogorskega sveta, na skopih zaplatah rodovitne zemlje v dolinah potokov in rek ter v strmih bregovih nad njimi so si ustvarili domove pastirji, sirarji, drvarji, rudarji, mali kmetje in bajtarji, delavci. Stoletja dolgo so zemljo z ljubeznijo obdelovali in od nje živeli. A čas je prednje postavljaj številne preizkušnje: veliki kmečki punt, prvo svetovno vojno, fašizem in raznarodovanja, drugo svetovno vojno. Zato so ljudje postali tudi puntarji, vojaki, uporniki, borci. Ostali pa so Slovenci, ponosni na svoje korenine, svobodoljubni, pošteni in srčni. Pripravljeni pomagati sočloveku vedno, ko je pomoči potreben. O veličini njihovega duha pričajo številni spominski »sveti« kraji z bojišč soške fronte in zaledij vojskovanja druge svetovne vojne.

Najdragocenejši biseri teh krajev so zato ljudje, domačini, ki izjemno dediščino ohranjajo prav z vztrajanjem na svoji zemlji.

Vabimo vas, da se jim pridružite, da spoznate njihove zgodbe in zgodbe, ki jih pripoveduje ta samosvoj svet.



🗨️ V osrčju idrijskega podzemlja

Idrija je najstarejše slovensko rudarsko mesto, ki se ponaša z drugim največjim rudnikom živega srebra na svetu. Nepozabno doživetje ob obisku mesta je ogled Antonijevega rova – muzejskega rudnika in spust v globine idrijskega podzemlja, kjer so rudarji v petsto letih izkopal več kot 700 km rovo in iz nakopane rude pridelali 107.000 ton ali 13 odstotkov vse svetovne proizvodnje živega srebra. Pozornost obiskovalca pritegnejo bleščeče kapljice samorodnega živega srebra, raznolika podzemna arhitektura rovo in jaškov, enkratna jamska kapela sv. Trojice iz 18. stoletja, rekonstrukcije odkopnih metod in zgodovinskih načinov rudarjenja ter nenazadnje skrivnostni škrat »Prekmandlc«.

Antonijev rov
Kosovelova 3, 5280 Idrija
t: 05 37 71 142, 031 810 194
e: antonijev.rov@volja.net

www.rzs-idrija.si

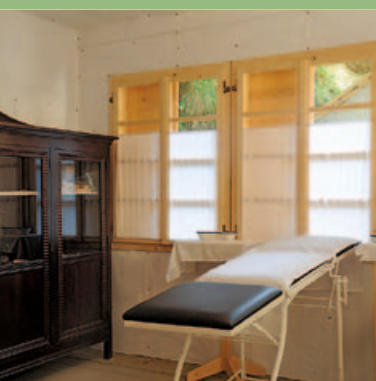


Grad Gewerkenegg 🗨️ Rudniški grad

Grad Gewerkenegg dominira nad starim mestnim jedrom Idrije. Zgrajen je bil v začetku 16. stoletja kot upravna stavba Rudnika živega srebra. Nekdanje opreme v njem ni več, ohranjena in rekonstruirana pa je zunanja podoba s konca 18. stoletja z impozantnim poslikanim arkadnim dvoriščem. Notranjost danes bogatijo razstave, ki obiskovalcu razkrivajo izjemno zgodovino mesta in rudnika, umetnost izdelave in oblikovanja idrijske čipke, življenje idrijskih rudarskih družin ter enkratnost tehnične dediščine, ki se kaže tudi v drugih ohranjenih kulturnih spomenikih v mestu. V gradu domuje Mestni muzej Idrija, ki je bil leta 1997 izbran za najboljši evropski muzej industrijske in tehniške dediščine.



Mestni muzej Idrija
Prelovčeva 9, 5280 Idrija
t: 05 37 26 600
e: tajnistvo@muzej-idrija-cerkno.si
www.muzej-idrija-cerkno.si



↻ Spomenik tovarištva in humanosti

V soteski Pasice v Dolenjih Novakih pri Cerknem je med drugo svetovno vojno, v letih od 1943 do 1945, zrasla in delovala Partizanska bolnica Franja, poimenovana po zdravniku dr. Franji Bojc Bidovec. Bolnišnični kompleks je sestavljalo 14 lesenih barak in več drugih objektov, ki jih je vodna ujma jeseni 2007 skoraj v celoti uničila, a so bili obnovljeni. V času svojega delovanja je sodila med najbolj opremljene skrite bolnišnice na Slovenskem.

V njenem varstvu so se zdravili partizani, zavezniki in sovražnikovi vojaki ter civilisti – skupaj 578 ljudi različnih narodnosti. Partizanska bolnica Franja je danes veličasten kraj spomina, simbol človekoljubnosti, solidarnosti in tovarištva. Leta 2007 se je uvrstila med spomenike, ki nosijo prestižni znak evropske dediščine.

Partizanska bolnica Franja



Cerkljanski muzej
Bevkova 12, 5282 Cerkno
t: 05 37 23 180
e: info@muzej-idrija-cerkno.si
www.muzej-idrija-cerkno.si



V slikoviti dolini reke Tolminke, strmo v bregu nad planino Polog, stoji cerkev sv. Duha v Javorci, čudovit spomenik prve svetovne vojne. Frontne okope je zabrisal čas, cerkva pa mu kljubuje kot pretresljiv pomnik morije tistega časa. Leta 1916 so jo v neposredni bližini bojnih položajev, v spomin padlim soborcem, branilcem tolminskega bojišča soške fronte, zgradili vojaki 3. gorske avstro-ogrskrske brigade. Zunanost lesenega svetišča krasijo grbi avstro-ogrskih dežel. V spokojni tišini notranjosti pa je v hrastove plošče, ki se kot listi knjige odpirajo na stenah ladje, vžganih 2564 imen padlih junakov. Cerkev se je leta 2007 uvrstila med spomenike, ki nosijo prestižni znak evropske dediščine.



LTO Sotočje, TIC Tolmin
Petra Skalarja 4, 5220 Tolmin
t: 05 380 04 80
e: info@lto-sotocje.si
www.dolina-soce.com





Tolminska korita so na nadmorski višini 180 metrov najnižja vstopna točka v Triglavski narodni park. So izjemna naravna dediščina, zavarovana zaradi naravnih pojavov in oblik in kot tak največja naravna znamenitost Tolminske. K območju Tolminskih korit sodijo tako korita Tolminke kot korita Zadlaščice. Znotraj območja je urejena krožna turistična pot, po kateri se sprehodimo mimo sotočja obeh rek, se povzpne na Hudičev most in do Zadlaške ali Dantejeve jame ter zremo v skalno zagozdo Medvedovo glavo. Vedno znova pa nas prevzame bistra, modrikasta barva Tolminke.



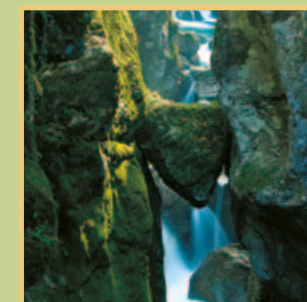
Posoška zibelka tisočletij

Bogata kulturna dediščina Zgornjega Posočja je na stalnih in občasnih razstavah strnjeno prikazana v Tolminskem muzeju v Coroninijevi graščini sredi Tolmina. Izjemnost tisočletij predstavljajo arheološke najdbe z različnih najdišč od kamene dobe do srednjega veka.

Poudarjena je železnodobna svetolucijska kultura s središčem na Mostu na Soči. Posebnosti prostora so prikazane z bogastvom etnološkega in arhitekturnega izročila, izpričanega tudi s planinskim pašništvom in trdoživo sirarsko tradicijo. Med zgodovinsko pomembnimi dogajanjmi sta izpostavljena krvavo zatrti Veliki tolminski kmečki upor iz leta 1713 in vzpon narodne zavesti ob koncu 19. stoletja, ki se je na zahodni slovenski meji v 20. stoletju preusmeril v boj za slovenstvo.



Tolminska korita



LTO Sotočje, TIC Tolmin
 Petra Skalarja 4, 5220 Tolmin
 t: 05 380 04 80
 e: info@lto-sotocje.si
www.dolina-soce.com

Tolminski muzej
 Mestni trg 4, 5220 Tolmin
 t: 05 38 11 360
 e: muzej@tol-muzej.si
www.tol-muzej.si



☞ Zbogom orožje

Kobariški muzej, prejemnik nagrade Sveta Evrope za leto 1993, s fotografijami, zemljevidi, maketami, orožjem in osebnimi predmeti vojakov ter dokumentarnim filmom občuteno predstavlja najbolj obsežno pripoved o prvi svetovni vojni na naših tleh. Govori o krutosti gorskega bojevanja v Julijskih Alpah, o soški fronti in še posebej o 12. soški bitki, enem največjih gorskih spopadov v vojaški zgodovini, v katerem so oktobra 1917 združene nemške in avstro-ogrske sile z novo vojaško taktiko Italijane potisnile vse do reke Piave. Temeljna izpoved muzeja je obsodba vojne in trpljenja, ki ga vojne prinašajo človeštvu.



Kobariški muzej

Kobariški muzej
Gregorčičeva 10, 5222 Kobarid
t: 05 38 90 000
e: kobariski.muzej@siol.net
www.kobariski-muzej.si



Pot miru v Zgornjem Posočju povezuje posamezne kraje in območja, kjer so številne ostaline prve svetovne vojne ohranjene in obnovljene ter urejene kot muzeji na prostem. Eden od njih je Kolovrat. Z njegovega grebena je lep razgled na Benečijo in Furlansko nižino na eni strani ter nekdanja bojišča soške fronte na drugi strani. Med prvo svetovno vojno je italijanska vojska tu zgradila obsežen sistem svoje tretje obrambne črte, poimenovane »linea d'armata«. Posebno doživetje je obisk »muzeja« v spremstvu vodnika, ki nam predstavi bogato kulturnozgodovinsko dediščino in približa naravne lepote tega prostora.



Fundacija Poti miru v Posočju
Gregorčičeva 8, 5222 Kobarid
t: 05 38 90 167
e: fundacija.potimiru@siol.net
www.potimiru.si



☞ Središče Triglavskega narodnega parka

Dom Trenta je z muzejem in informacijskim središčem pomembno informacijsko, kulturno in družabno središče Triglavskega narodnega parka. Razstave v Trentarskem muzeju obiskovalcu razgrinjajo lepote gorske narave tega edinega narodnega parka v Sloveniji ter kulturno in etnološko zapuščino trdoživega trentarskega človeka – železarja, planšarja, drvarja, drznega plezalca in planinskega vodnika. Tu so na razpolago informacije o parku in okolici, prenočitvenih zmogljivostih, usposobljenih vodnikih za planinske vzpone in strokovno vodene izlete do naravnih znamenitosti, kot sta izvir reke Soče in Alpski botanični vrt Juliana. Položen v mir ledeniške doline je Dom idealen kraj za organizacijo seminarjev, kongresov ter poslovnih in strokovnih srečanj.

Informacijsko središče
Triglavskega narodnega parka
5232 Soča
t: 05 38 89 330, 041 759 089
e: dom-tnp.trenta@tnp.gov.si

www.tnp.si
www.trenta-soca.si

Kluže ☞ Bovška vrata

Zgodovinsko zaznamovan prostor ob sotočju Koritnice in Šumnika pripoveduje številne zgodbe preteklosti. Mednje sodi tudi zgodovina trdnjave Kluže. Z njo so lahko nadzorovali strateško pomemben prehod iz Bovške kotline preko Predela v notranjost Avstrije. Današnjo utrdbo so postavili Avstrijci leta 1882, davno pred njimi so bili tu stari Rimljani, Benečani in v času Ilirskih provinc tudi Francozi. Svojemu namenu je nazadnje služila med prvo svetovno vojno. Danes je obnovljena in urejena kot muzej. Na dvorišču trdnjave kulturno društvo občasno uprizarja dogodke iz prve svetovne vojne.



Občina Bovec
Trg golobarskih žrtev 8,
5230 Bovec
t: 05 38 86 758, 051 361 070
e: trdnjavakluze@gmail.com
www.kluze.net



Doživeti Smaragdno pot pomeni spoznati divjost narave in bisere zaščitene naravnih vrednot, spoštovati preteklost, ki odseva v bogastvu kulturne dediščine, odkriti slikovitost pohodniških, planinskih in kolesarskih poti, uživati zimsko opojnost belih planjav, začutiti čarobno moč vodnih globočin, ki vabijo kajakaše, raftarje, ribiče, ujeti veter, ki te na krilih padal in jadrlnih letal ponese v brezkončne višave, okusiti posebnosti gastronomske ponudbe, prepustiti se miru, ki po napornem dnevu objame dušo in misel poleti nazaj med vse doživeto.



Namigi za izlete

IDRIJA

- **Kamšt** – največje leseno pogonsko vodno kolo v Evropi
- **Idrijska rudarska hiša**, Bazoviška 4 – arhitekturni spomenik in muzejsko urejeno bivalno okolje rudarske družine z začetka 20. stoletja
- **Čipkarska šola Idrija** – učne ure klekljanja in predstavitev vrhunskih klekljanih izdelkov mladih rok
- **Akvarij M Idrija** – predstavitev več kot 170 vrst sladkovodnih in morskih rib
- **Krajinski park Zgornja Idrija** – bogastvo naravnih znamenitosti (Divje jezero) ter tehniške dediščine (klavže na Idriji in Belci)
- **Partizanska tiskarna Slovenija na Vojskem** – avtentično ohranjen spomenik iz 2. sv. vojne
- **Romarska cerkev Marija na Skalci** s freskami Jožefa Mraka v Spodnji Idriji
- **Javornik (1242 m)** – razgledni vrh, s katerega seže pogled od Julijcev preko Ljubljanske kotline do morja

CERKNO

- **Divje babe pod robom Šebreljske planote** – arheološko najdišče najstarejše koščene piščali na svetu
- **Cerkljanski muzej** – predstavitev lokalne zgodovine in cerkljanskih laufarjev
- **Bevkova domačija v Zakojci** – v muzeju preurejeni dom pisatelja, kulturnega delavca in politika Franceta Bevka
- **Izvir Zaganjalke v Volkovi grapi pod Cerkljanskim Vrhom** – kraški pojav s spreminjajočim se pretokom vode
- **Porezen (1630 m)** – najvišji vrh Cerkljanskega hribovja

TOLMIN

- **Kulturnozgodovinska pot po Mostu na Soči: Čez Most po modrost**
- **Kosmačeva domačija** na Slapu ob Idriji s Kosmačevo učno potjo
- **Kozlov rob** – razgledni hrib nad Tolminom z zgodovinsko-naravoslovno učno potjo na grad
- **Lipa v vasi Rut v Baški grapi** – ena najstarejših in najmogočnejših lip na Slovenskem
- **Pot po stari meji** – slikovita pot med utrdami nekdanje rapalske meje po gorskih grebenih okoli Podbrda
- **Mengore** – muzej na prostem z ostalinami 1. svetovne vojne, Marijino cerkvico in Križevim potom patra Marka Rupnika
- **Kobilja glava (1475 m)** – izjemno razgledišče nad Tolminom

KOBARID

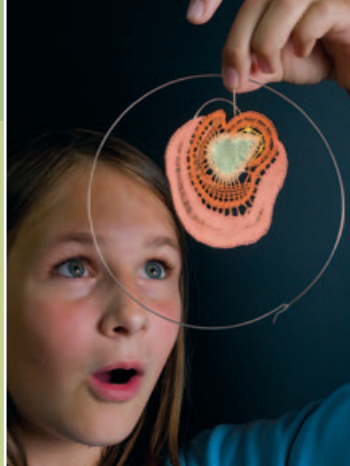
- **Kobariška zgodovinska pot** med zgodovinskimi, kulturnimi in naravnimi spomeniki:
 - cerkev sv. Antona s kostnico padlih italijanskih vojakov
 - poznoantična naselbina na Tonovcovem gradu
 - slapovi potoka Kozjak
 - korita Soče
 - muzej sirarstva Od planine do Planike
- **Rojstna hiša pesnika Simona Gregorčiča na Vrsnem**
- **Slikovita Koseška korita in 80 m visok slap Curk** v okolici Drežnice
- **Napoleonov most** – eleganten kamniti most čez Nadižo v Podbeli

BOVEC

- **Stergulčeva hiša v Bovcu** – muzejska predstavitev bogate bovške zgodovine
- **Alpinum Juliana v Trenti** – edini alpski botanični vrt v Sloveniji
- **Soška pot** – naravoslovna učna pot Triglavskega narodnega parka od izvira Soče do Bovca
- **Velika korita Soče** – 750 m dolga in do 15 m globoka divja korita smaragdne reke
- **Slap Boka** – največičastnejši slap v Sloveniji, visok 106 m
- **Šunikov vodni gaj** – energetsko bogat kotiček slapov in tolmunov v dolini Lepena
- **Krnsko jezero (1391 m)** – največje slovensko visokogorsko jezero
- **Mangartsko sedlo (2055 m)** – razgledna, najvišje speljana cesta v Sloveniji



Izdal: RDO Smaragdno pot, 2012;
Besedilo: Ivana Leskovec, Metka Rupnik; Idejna zasnova: Martina Peljhan; Lektoriranje: Milanka Trušnovc; Fotografije: Metka Belingar, Iztok Bončina, Dan Briški, Željko Cimprič, Marko Grego, Peter Kelih, Karla Kofol, Tomaž Lauko, Janko Humar, Rafael Marn, Tomaž Ovčak, Jani Peternelj, Samo Trebižan, Tamino Petelinšek, Srdjan Živulović-Bobo, Dunja Wedam;
Oblikovanje: Ivana Kadivec, Jaka Modic; Tisk: Gorenjski tisk; Naklada: 20.000.



Antonijev rov

IDRIJA

Grad Gewerkenegg

IDRIJA

Dragi obiskovalci,

ob ogledu biserov
lahko dobite žig.

Za vseh 10 zbranih žigov
boste nagrajeni
s spominskim darilom.
Pridite in nas obiščite!

Partizanska bolnica Franja

CERKNO

Javorca

TOLMIN

Tolminski muzej

TOLMIN

Tolminska korita

TOLMIN

Kobariški muzej

KOBARID

Kolovrat

KOBARID

Kluže

BOVEC

Dom Trenta

TRENTA

**I FEEL
SLOVENIA**



Naložba v vašo prihodnost
OPERACIJO DELNO FINANCIRA EVROPSKA UNIJA
Evropski sklad za regionalni razvoj